



T.C.  
Bitlis Eren Üniversitesi

**Sağlık Hizmetleri Meslek Yüksekokulu**

# **BİRİM ÖZ DEĞERLENDİRME RAPORU**

**KASIM 2024**



## 1. BİRİM HAKKINDA BİLGİLER

Bitlis Eren Üniversitesi Sağlık Hizmetleri Meslek Yüksekokulu 2009-2010 eğitim öğretim yılında ilk olarak Tıbbi Laboratuvar Teknikleri ve Çocuk Gelişimi Programıyla 46 öğrenci ile eğitime başlamıştır. Kısa bir süre içerisinde hızla gelişerek nitelik ve nicelik bakımından ülkemizin ve bölgemizin sağlık ara elemanı yetiştiren sayılı okullar arasına girmeyi başarmıştır. Meslek Yüksekokulumuz bugün 11 örgün ve bir Uzaktan Eğitim Programı olmak üzere toplam 12 programda eğitim vermektedir. Aktif olarak eğitime devam ettiğimiz programlarda toplam 2841 öğrenci bulunmaktadır. Meslek Yüksekokulumuz bünyesinde YÖK ve Avrupa Birliği tarafından ortak yürütülen ve kısa adı METEK olan proje kapsamında kurulan 1(Bir) adet Anestezi Laboratuvarı bulunmaktadır. Ayrıca okulumuzda bir adet Teknik Beceri Laboratuvarı ve bir adet Çocuk Gelişimi Atölyesi bulunmaktadır. Bunun yanı sıra YÖK ve Avrupa Birliği'nin ortak olarak yürüttükleri bir proje ile okulumuz bünyesinde Uygulama Laboratuvarı kurularak öğrencilere hasta bakımı ile ilgili her türlü uygulama eğitimi verilmektedir. Bu laboratuvarlar bünyesinde her türlü anatomik model ve maketler bulunmaktadır. Meslek Yüksekokulumuz Eğitim ve Öğretime Rahva Yerleşkesinde bulunan Sağlık Hizmetleri Meslek Yüksekokul Müdürlüğü binasında devam etmektedir. Ayrıca Meslek yüksekokulumuz bünyesinde, Uygulama Kreş ve Anaokulumuz bulunmaktadır. 4.696 m2 alan üzerine Ayri bir binada 2 katlı olarak inşa edilen ve 114 öğrenci kapasiteli 1.654 m2 kullanım alanına sahip Uygulama Kreş ve Anaokulumuz, Üniversitemiz tarafından görevlendirilen;1 Yönetici 6 öğretmen, 1 Hizmetli,1 Aşçı ve 1 Temizlik Personeli ile hizmet vermektedir.

Uygulama Kreş ve Anaokulumuzda 1 adet oyun odası,1 adet 5-6 yaş grubu eğitim odası, 2 adet 3-4 yaş grubu eğitim ve uyku odaları, 2 adet 0-2 yaş grubu eğitim ve uyku odaları, 2 adet etkinlik odası,1(Bir) adet yemekhane, 1(Bir) adet mutfak ve idari odalardan oluşmaktadır.

Uygulama Kreş ve Anaokulumuz Sağlık Hizmetleri Meslek Yüksekokulu Çocuk Gelişimi Bölümü öğrencilerimize ve Üniversitemiz Sağlık Yüksekokulu Beslenme ve Diyetetik Bölümü öğrencilerine uygulama ve staj olanağı da sağlanmaktadır.

**Misyon:**Sağlık sektöründe faaliyet gösteren kurum/kuruluşlarda çalışmak üzere, mesleki bilgi ve beceriyi edinmiş, sektörün ve piyasa koşullarının gerektirdiği niteliklere sahip olunması gereken yetkinliklerle donanmış, güncel gelişmeleri takip edebilme hız ve kabiliyetine sahip, sürekli gelişim ve öğrenim hedefleri doğrultusunda en iyi hizmetin gerçekleştirilebilmesi amacıyla hareket edebilen, dinamik, ileri görüşlü, iletişim kurma ve sürdürme becerileri yüksek, analitik yönü kuvvetli, takım çalışmasına yatkın, mesleğin gerektirdiği etik değerlere saygılı, ulusal değerlerimize bağlı çağdaş bireylerin yetişmesine katkı sağlamaktır.

**Vizyon:** Sağlık sektöründeki kurum/kuruluşlar tarafından öncelikli olarak tercih edilen insan kaynağının yetiştirilerek sektöre kazandırılması hedefi doğrultusunda, eğitim-öğretim kalitesinin en üst düzeye çıkartılması için güncel gelişmelerin ve meslek ile ilgili değişimlerin sürekli takip edilmesi, sektör ihtiyacı doğrultusunda gerekli olan yetişmiş insan kaynağının en iyi şekilde hazırlanması, bölgesel, ulusal ve uluslar arası öğrenci tercihlerinde ön sıralarda yer alan Meslek Yüksekokulu olmaktır.

## **1.1 İletişim Bilgileri**

Bitlis Eren Üniversitesi: Sağlık Hizmetleri Meslek Yüksekokulu Müdürlüğü

Adres: Rahva Yerleşkesi Beş Minare Mah. Ahmet Eren Bulvarı 13000 Merkez/BİTLİS

Tel: 0434 222 00 00

E-Posta: @beu.edu.tr

**Web adresi: <https://www.beu.edu.tr/> / [shmyo@beu.edu.tr](mailto:shmyo@beu.edu.tr)**

*Yüksekokul Müdürü: Dr. Öğretim Üyesi Hatice ÖNTÜRK AKYÜZ*

*Tel : 0434 222 00 00*

*Dahili:9401*

*E-Posta: [honturk@beu.edu.tr](mailto:honturk@beu.edu.tr)*

*Yüksekokul Müdür Yar. : Öğr. Gör. Selma DİLMEN KALI*

*Tel : 0434 222 00 00*

*Dahili:9402*

*E-Posta: [sdkali@beu.edu.tr](mailto:sdkali@beu.edu.tr)*

*Yüksekokul Müdür Yar. : Öğr. Gör. Ferdi ÖZTÜRK*

*Tel : 0434 222 00 00*

*Dahili:9403*

*E-Posta: [fozturk@beu.edu.tr](mailto:fozturk@beu.edu.tr)*

*Yüksekokul Sekreteri : Abdulhalim KAYA*

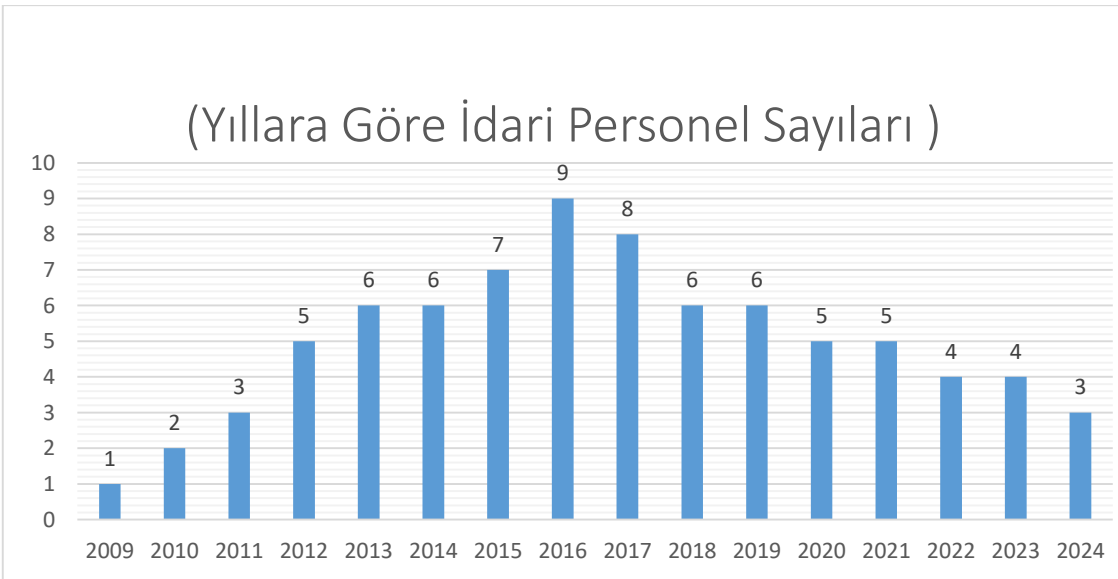
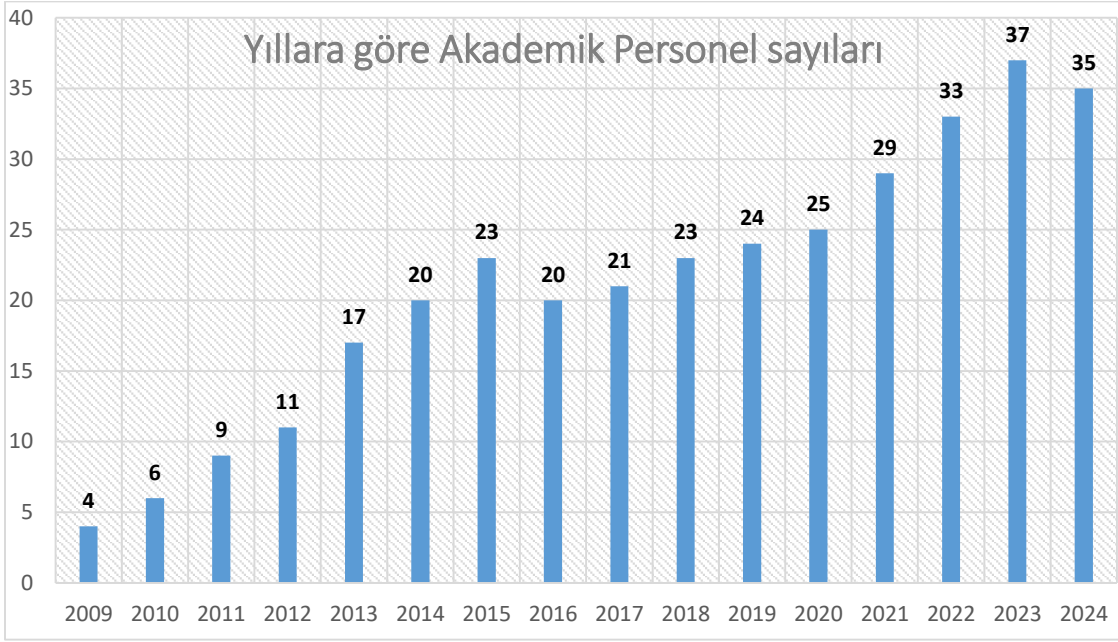
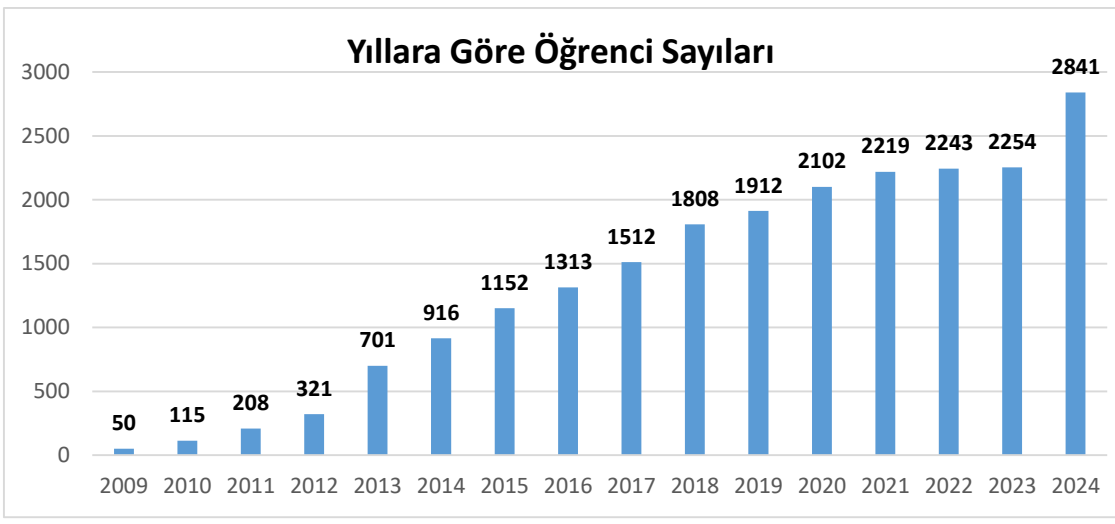
*Tel : 0434 222 00 00*

*Dahili:9404*

*E-Posta: [akaya@beu.edu.tr](mailto:akaya@beu.edu.tr)*

## **Tarihsel Gelişimi**

Bitlis Eren Üniversitesi Sağlık Hizmetleri Meslek Yüksekokulu 2009-2010 eğitim öğretim yılında ilk olarak Tıbbi Laboratuvar Teknikleri ve Çocuk Gelişimi Programıyla 46 öğrenci ile eğitime başlamıştır. Kısa bir süre içerisinde hızla gelişerek nitelik ve nicelik bakımından Ülkemizin ve bölgemizin sağlık ara elemanı yetiştiren sayılı okullar arasına girmeyi başarmıştır. Meslek Yüksekokulumuz bugün 11 örgün ve bir Uzaktan Eğitim Programı olmak üzere toplam 12 programda eğitim vermektedir. Aktif olarak eğitime devam ettiğimiz programlarda toplam 2841 öğrenci bulunmaktadır.



## **Son 5 Yılın Öğrenci Sayıları**

2019-1912

2020-2102

2021-2219

2022-2243

2023-2195

2024-2841

## **Son 5 Yılın Akademik Personel Sayıları**

2019- 24

2020- 25

2021- 29

2022- 30

2023- 37

2024- 35

## **Son 5 Yılın İdari Personel Sayıları**

2019- 6

2020- 5

2021- 5

2022- 4

2023- 4

2024- 3

## **1.2 Misyonu, Vizyonu, Değerleri ve Hedefleri**

### **Vizyonumuz**

Gelişmelere açık, nitelikli çalışmalara, araştırmalara ve sağlık teknolojilerine katkı veren, sağlık alanında üretim, uygulama ve hizmetlere katkısını insanlık ve ülke yararına sürdüren, ülkede ve dünyada saygın yeri olan yenilikçi ve gelişimlere açık bir meslek yüksekokulu olmaktır.

### **Misyonumuz**

Ekip çalışmasına yatkın, bilgisini sürekli güncelleyen, becerisini geliştiren, yaratıcı, sağlık alanında mesleki ve etik sorumluluğun bilincine sahip, ülke sorunlarına duyarlı, kamu yararını gözetten, insan ve insani değerleri temel alan sağlık teknikeri yetiştirmektir.

### **Temel Değerlerimiz**

Üniversitemizin misyonuna ve vizyonuna paralel olarak temel değerlerimiz aşağıdaki ilkeler tarafından desteklenmektedir:

- 1- Kaliteli ve Güncel Mesleki Eğitim,
- 2- Öğrenci Merkezilik,
- 3- Topluma Karşı Sorumluluk,
- 4- Çevreye Duyarlılık,
- 5- Yaşam Boyu Öğrenme,

Bu belge, güvenli elektronik İmza ile imzalanmıştır.

- 6- İstihdam Odaklılık
- 7- kaliteli Hasta Bakımı
- 8-Farklılıklara Saygılı olmak
- 9-Daima Geleceği Hedefleyen
- 10-Bilimsel Düşünceyi Rehber Edinenmek

### **Hedeflerimiz**

Öğrencileri ve diğer paydaşları faaliyetlerin merkezine alan, nitelikli çalışmalara, araştırmalara ve sağlık teknolojilerine katkı veren, sağlık alanında üretim, uygulama ve hizmetlere katkısını insanlık ve ülke yararına sürdüren, ülkede ve dünyada saygın yeri olan yenilikçi bir Meslek Yüksekokul olmaktır.

### **1.3 Eğitim ve öğretim Hizmeti Sunan Birimleri**

Yüksekokulumuzda 7 Bölüm 11 programda Türkçe ön lisans eğitimi yapılmaktadır. Bunlardan 2 bölüm 3 program önümüzdeki yıllarda aktifleştirilecektir.

### **BÖLÜM /PROGRAM**

#### **1-ÇOCUK BAKIMI VE GENÇLİK HİZMETLERİ BÖLÜMÜ**

- 1)-Çocuk Gelişimi Programı
- 2)-Çocuk Gelişimi (Uzaktan Eğitim) Programı

#### **2-SAĞLIK BAKIMI HİZMETLERİ BÖLÜMÜ**

- 1)-Yaşlı Bakımı Programı

#### **3-SOSYAL HİZMETLER VE DANIŞMANLIK BÖLÜMÜ**

- 1)-Sosyal hizmetler programı

#### **4-TERAPİ VE REHABİLİTASYON BÖLÜMÜ**

- 1)-Engelli Bakımı ve Rehabilitasyon Programı

#### **5-TIBBİ HİZMETLER VE TEKNİKLER BÖLÜMÜ**

- 1)-Tıbbi Laboratuvar Teknikleri Programı
- 2)-Patoloji Laboratuvar Teknikleri Programı
- 3) -Anestezi Programı
- 4)-İlk ve Acil Yardım Programı
- 5)- Optisyenlik Programı
- 6)-Tıbbi Görüntüleme Teknikleri Programı
- 7)-Çevre Sağlık Programı
- 8)-Diyaliz Teknikerliği Programı (pasif)
- 9)-Tıbbi Dokümantasyon Sekreterliği programı (pasif)
- 10)-Fizyoterapi Programı (pasif)

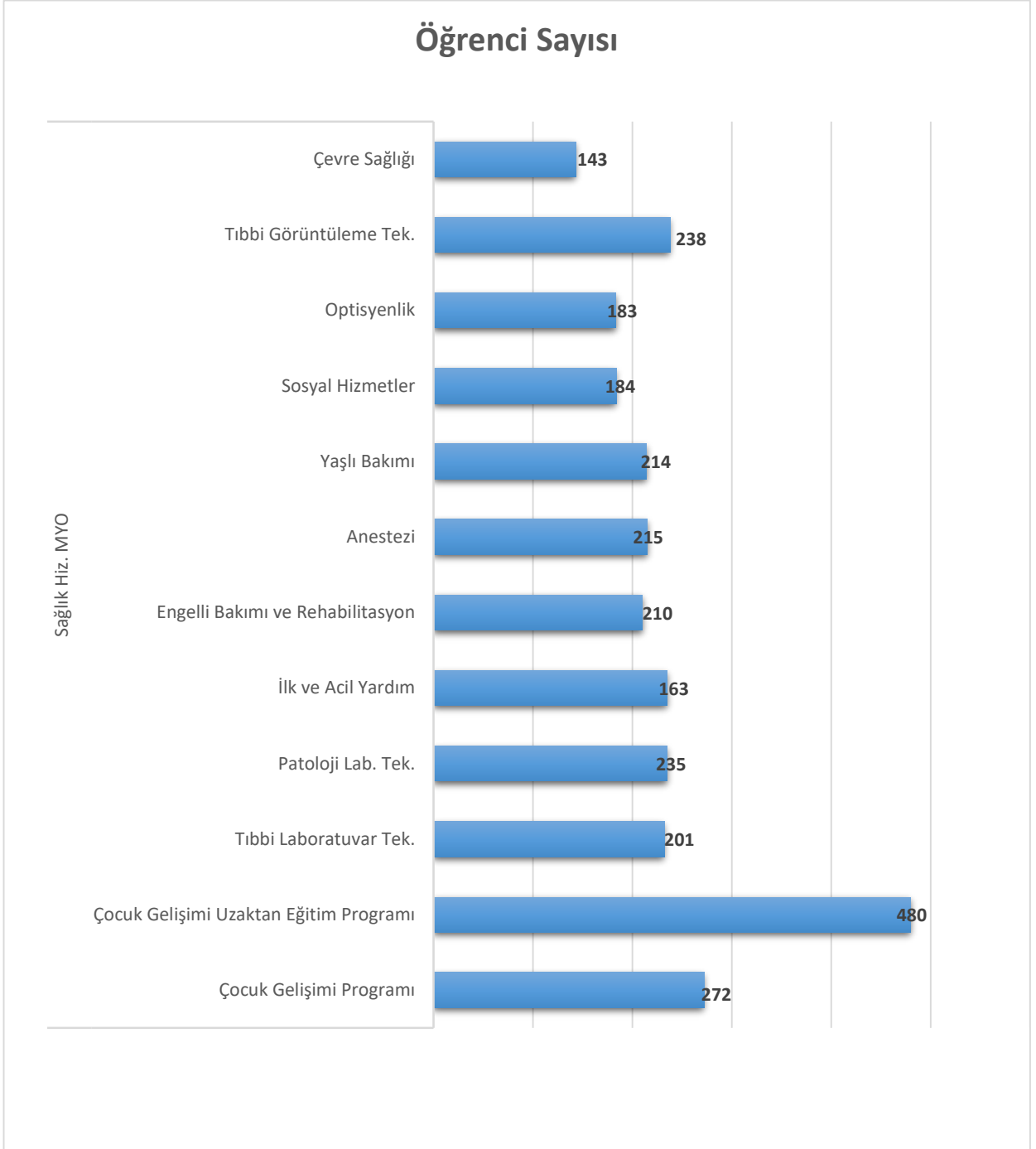
#### **6- DIŞÇİLİK HİZMETLERİ BÖLÜMÜ (pasif)**

- 1)-Ağız ve Diş Sağlığı Programı(pasif)

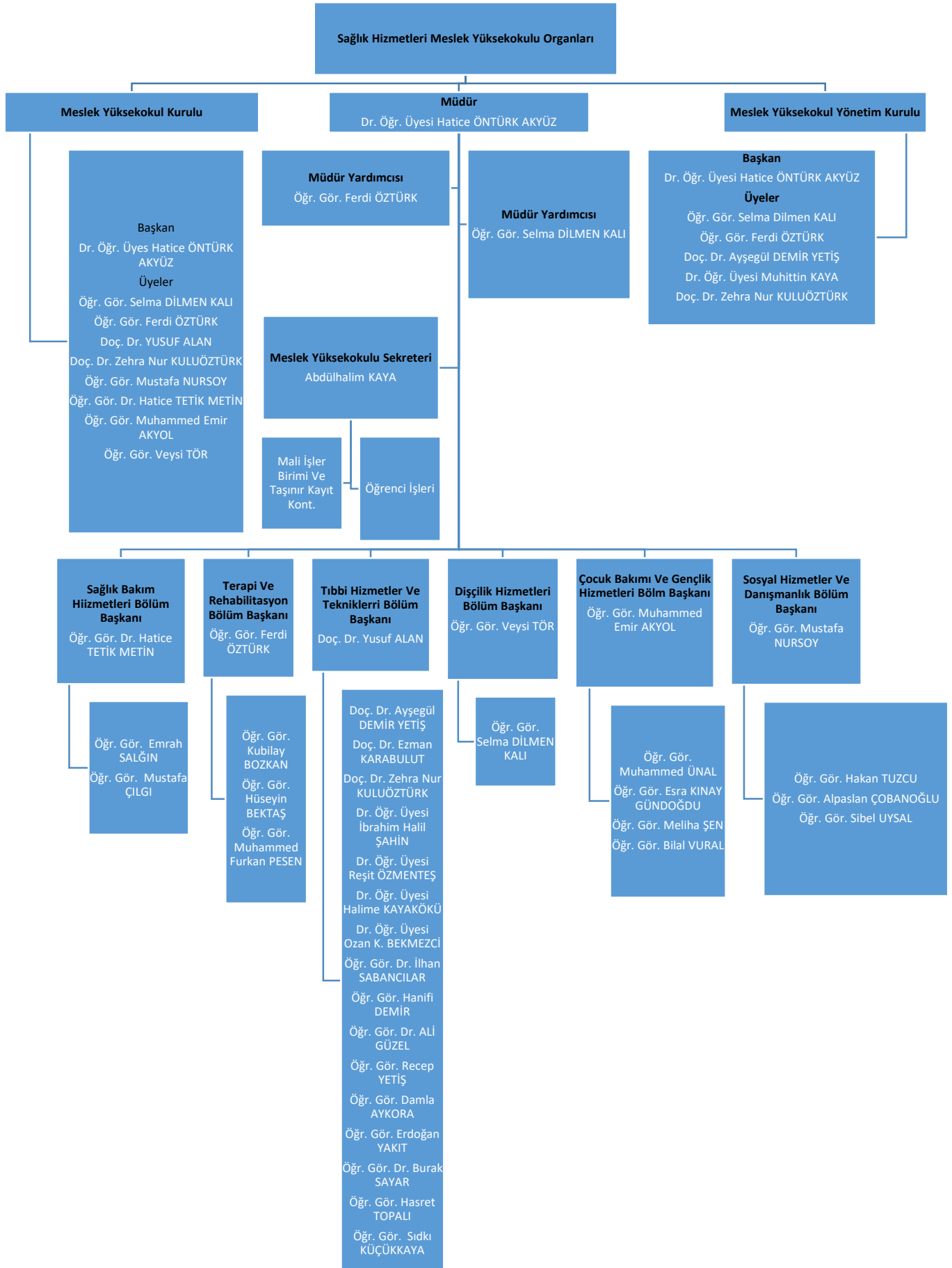
#### **7- ECZACILIK BÖLÜMÜ (pasif)**

- 1)-Eczacılık Hizmetleri Programı(pasif)

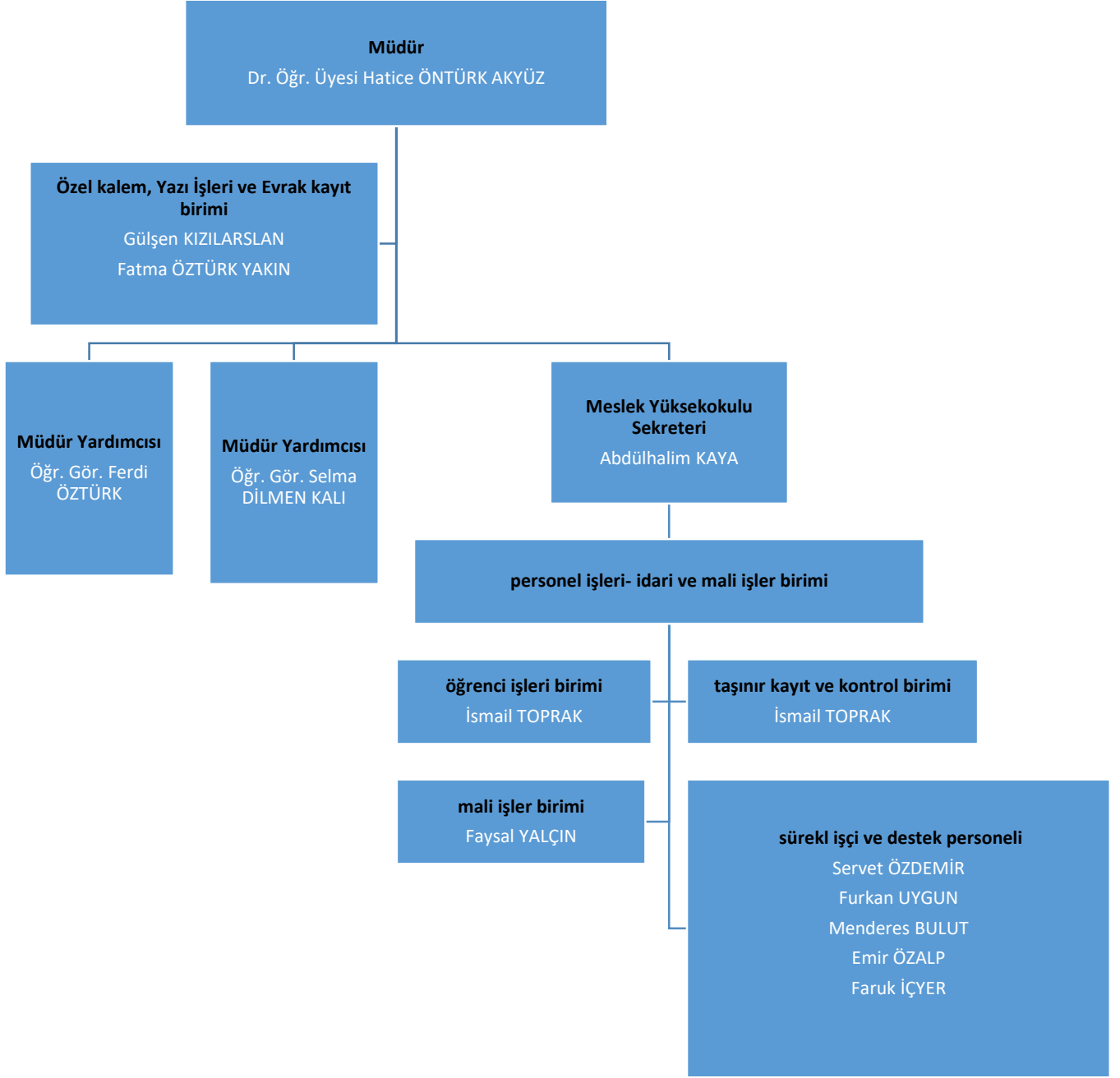
## BÖLÜM VE PROGRAMLARA GÖRE ÖĞRNCİ SAYILARI



SAĞLIK HİZMETLERİ MESLEK YÜKSEKOKULU MÜDÜRLÜĞÜ AKADEMİK ORGANİZASYON  
ŞEMASI



SAĞLIK HİZMETLERİ MESLEK YÜKSEKOKULU MÜDÜRLÜĞÜ BİRİMİN ORGANİZASYON YAPISI



Birim: SAĞLIK HİZMETLERİ MESLEK YÜKSEKOKULU			
<b>Birim Kalite Komisyonu</b>			
1	Öğr. Gör	Mustafa ÇILGI	Komisyon Başkanı
2	Öğr. Gör.	Muhammed Furkan PESEN	Üye
3	Öğr. Gör.	Meliha ŞEN	Üye
<b>Akademi Teşvik Komisyonu</b>			
1.	Doç. Dr.	Yusuf ALAN	Komisyon Başkanı
2.	Doç. Dr.	Ezman KARABULUT	Üye
3.	Doç. Dr.	Zehra Nur KULUÖZTÜRK	Üye
<b>Yatay Geçiş Komisyonu</b>			
1.	Öğr. Gör.	Ferdi ÖZTÜRK	Komisyon Başkanı
2.	Dr. Öğr. Üyesi	Muhittin KAYA	Üye
3.	Öğr. Gör.	Kubilay BOZKAN	Üye
4.	Öğr. Gör.	Hanifi DEMİR	Üye
5.	Öğr. Gör.	Mustafa ÇILGI	Üye
<b>Ders muafiyeti ve intibak Komisyonu</b>			
1.	Dr. Öğr. Üyesi	İbrahim Halil ŞAHİN	Komisyon Başkanı
2.	Öğr. Gör.	Sibel UYSAL	Üye
3.	Öğr. Gör.	Sıdkı KÜÇÜKKAYA	Üye
4.	Öğr. Gör.	Hüseyin BEKTAŞ	Üye
<b>Staj Komisyonu</b>			
1.	Öğr. Gör.	Ali GÜZEL	Komisyon Başkanı
2.	Öğr. Gör.	Emrah SALGIN	Üye
3.	Öğr. Gör.	Esra KINAY GÜNDOĞDU	Üye
4.	Öğr. Gör.	Hasret TOPALI	Üye
<b>Kısmi Zamanlı ve Burs Komisyonu</b>			
1.	Dr. Öğr. Üyesi	Reşit ÖZMENTEŞ	Komisyon Başkanı
2.	Öğr. Gör.	Veysi TÖR	Üye
3.	Öğr. Gör.	Mustafa NURSOY	Üye
<b>Özel Öğrenci Komisyonu</b>			
	Dr.Öğr. Üyesi	Halime KAYAKÖKÜ	Komisyon Başkanı
	Öğr. Gör.	Erdoğan YAKIT	Üye
	Öğr. Gör.	Muhammed ÜNAL	Üye
<b>Mezun Takip Komisyonu</b>			
1.	Dr. Öğr. Üyesi	Ozan Kadir PEKMEZCI	Komisyon Başkanı
2.	Öğr. Gör.	Hakan TUZCU	Üye
3.	Öğr. Gör.	Recep YETİŞ	Üye
<b>KOORDİNTÖRLÜKLER</b>			
1	Öğr. Gör. Dr.	Hatice TETİK METİN	BOLOGNA/AKTS KOORDİNATÖRÜ
2	Dr. Öğr. Üyesi	Halime KAYAKÖKÜ	ORHUN KOORDİNATÖRÜ
3	Dr. Öğr. Üyesi	Halime KAYAKÖKÜ	ULUSLARARASI ÖĞRENCİ KOORDİNATÖRLÜĞÜ
4	Dr. Öğr. Üyesi	Ozan Kadir BEKMEZCI	ERASMUS+ KOORDİNATÖRLÜĞÜ
5	Öğr. Gör.	Sibel UYSAL	MEVLANA KOORDİNATÖRLÜĞÜ
6	Öğr. Gör.	Mustafa ÇILGI	FARABI KOORDİNATÖRLÜĞÜ
7	Öğr. Gör.	Muhammed Emir AKYOL	BİRİM WEB SORUMLUSU
8	Dr. Öğr. Üyesi	Ozan K. BEKMEZCI	BİRİM WEB İNGİLİZCE SORUMLUSU
9	Öğr. Gör.	Veysi TÖR	ÇİFT ANADAL KOORDİNATÖRLÜĞÜ
<b>RİSK EKİBİ</b>			
1	Öğr. Gör.(Müdür Yrd.)	Ferdi ÖZTÜRK	Risk KOORDİNATÖRÜ
2	Yükseköğretim Sekreteri	Abdulhalim KAYA	Üye
3	Öğr. Gör.	Furkan PESEN	Üye
4	Öğr. Gör.	Bilal VURAL	Üye

5	Bilgisayar İşletmeni	Faysal YALÇIN	Üye
---	----------------------	---------------	-----

## İyileştirmeye Yönelik Çalışmalar

Meslek Yüksekokulumuz Birim Faalitet raporunu hazırlamaktadır. Birim öz değerlendirme çalışmaları 2022 yılında üniversitemizde Kalite Koordinatörlüğü'nün kalite çalışmaları yeniden hız ve ivme kazanmıştır Meslek Yüksekokulumuz tarafından üç (3) kişilik Birim Kalite Sorumluları belirleyerek, Birim web sayfasında Birim Kalite Temsilcileri sekmesi altında yayımladı. Birim Kalite Temsilcileri iyileştirmeye dönük faaliyetlerin bir plan dâhilinde yapılması amaçlanmıştır. Bu haliyle Meslek Yüksekokulumuz güçlendirmeye açık yönü olarak ortaya çıkmaktadır.

### **A. LİDERLİK, YÖNETİM VE KALİTE**

#### ***A.1.1. Yönetim modeli ve idari yapı***

Bitlis Eren Üniversitesi'nin Yönetim Sistemi Politikası, Kalite Koordinatörlüğü'nün web sitesi üzerinden kamuoyu ile (iç ve dış paydaşlar) paylaşılmıştır. Meslek Yüksekokulumuz bu politikayı “Yönetim Sistemi Politikası” olarak benimsemektedir. Meslek Yüksekokulumuz yönetimi 1 Müdür, 2 Müdür Yardımcısı, 1 Yüksekokul Sekreterinden oluşur yüksekokulumuz bunun yanı sıra, Yüksekokul Kurulu Müdür başkanlığında, müdür yardımcıları ve okulu oluşturan bölüm başkanlarından oluşur (2547 sayılı Md.20) Yönetim Kurulu' Müdür başkanlığında, müdür yardımcıları ile müdürce gösterilecek altı aday arasından yüksekokul kurulu tarafından üç yıl için seçilecek üç öğretim üyesinden oluşur. (2547 sayılı Md.20)

#### **Örnek Kanıtlar:**

- [Bitlis Eren Üniversitesi Yönetim Sistemi Politikası.](#)

#### ***A.1.2. Liderlik***

Meslek Yüksekokulumuz yönetim modeli ve yapısı, 2547 sayılı Yükseköğretim Kanunu ve Üniversitelerde Akademik Teşkilat Yönetmeliği hükümleri kapsamında tanımlanmıştır. Kurum organları; Müdür, Yüksekokul Kurulu ve Yönetim Kurulundan oluşmaktadır. Yüksekokul yöneticileri ise müdür, müdür yardımcıları, Yüksekokul sekreteridir. Meslek Yüksekokulumuz yönetim ve idari yapılanmasını gösteren ilgili organizasyon şeması Meslekyüksekokulumuz web sayfasında iç ve dış paydaşlarla paylaşılmıştır. Görev tanımları ve iş akış şemaları, Yükseköğretim Kanunu ve Üniversitelerde Akademik Teşkilat Yönetmeliği hükümleri gereğince tespit edilmiş olup, ilgili mevzuatlar da Meslek Yüksekokulumuz web sayfasında paylaşılmıştır.

#### **Örnek Kanıtlar:**

- [Meslek Yüksekokulumuz Yönetimi, Meslek Yüksekokulumuz Yönetim Kurulu, Meslek Yüksekokulumuz Kurulu ve Meslek Yüksekokulumuz İdari Teşkilat Yapısı.](#)
- [Meslek Yüksekokulumuz Görev Tanımları.](#)
- [Meslek Yüksekokulumuz İş Akış Şemaları.](#)

#### ***A.1.1. Kurumsal dönüşüm kapasitesi***

Yüksekokulumuzda değişim ihtiyacı belirlenmiştir. 2021-2022 eğitim öğretim yılında yüzyüze eğitime geçildi ve uygulama ödevi şeklinde de yapılabilen zorunlu yaz stajlarının sadece iş yeri stajı şeklinde Bu belge, güvenli elektronik İmza ile imzalanmıştır.

yapılmasına karar verildi.

### **Misyon ve Stratejik Amaçlar**

Yüksekokulumuzun tanımlanmış ve kuruma özgü misyon, vizyon ve politikaları bulunmaktadır.

**Misyonumuz;** Ülkemizdeki sağlık ve eğitim sektörünün ihtiyaçlarını karşılamak amacıyla çağın gereksinimlerine uygun eğitim ortamları oluşturarak nitelikli, paylaşımcı, yenilikçi, ilkeli, üst düzey mesleki beceriye ve etik değerlere sahip ara eleman yetiştirmektir.

**Vizyonumuz;** Ülkemizdeki sağlık ve eğitim sektörleri tarafından; bilgi, beceri, mesleki sorumluluk ve yeterlilik yönünden, öncelikli tercih edilen mesleki elemanları yetiştiren, saygın bir meslek yüksekokulu olmaktır.

#### **A.1.2. İç kalite güvencesi mekanizmaları:**

Yüksekokulumuzun iç kalite güvencesi süreç ve mekanizmaları tanımlanmıştır.

#### **Kurumsal dönüşüm kapasitesi:**

MeslekYüksekokulumuz 2021-2022 eğitim öğretim yılında yüzyüze eğitime geçildi ve uygulama ödevi şeklinde de yapılabilen zorunlu yaz stajlarının sadece iş yeri stajı şeklinde yapılmasına karar verildi.

#### **A.1.3. Kamuoyunu bilgilendirme ve hesap verebilirlik**

Yüksekokulumuz tanımlı süreçleri doğrultusunda öğrencilere bilgilendirme ve hesap verebilirlik mekanizmalarını işletmektedir. Yüksekokulumuz web sayfası doğru, güncel, ilgili ve kolayca erişilebilir bilgiyi vermektedir; bunun sağlanması için gerekli mekanizma mevcuttur.

#### **Örnek Kanıtlar:**

- [Sağlık Hizmetleri Meslek Yüksekokulu web sayfası.](#)

### **Misyon ve Stratejik Amaçlar**

Yüksekokulumuzun tanımlanmış ve kuruma özgü misyon, vizyon ve politikaları bulunmaktadır.

**Misyonumuz;** Ülkemizdeki sağlık ve eğitim sektörünün ihtiyaçlarını karşılamak amacıyla çağın gereksinimlerine uygun eğitim ortamları oluşturarak nitelikli, paylaşımcı, yenilikçi, ilkeli, üst düzey mesleki beceriye ve etik değerlere sahip ara sağlıkeleman yetiştirmektir.

**Vizyonumuz;** Ülkemizdeki sağlık ve eğitim sektörleri tarafından; bilgi, beceri, mesleki sorumluluk ve yeterlilik yönünden tercih edilen sağlık meslek elemanları yetiştiren, saygın bir meslek yüksekokulu olmaktır.

#### **A.2.1. Misyon, vizyon ve politikalar**

#### **A.2.2. Stratejik amaç ve hedefler**

#### **Amaç ve Hedeflerimiz**

##### **AMAÇ-1** Büyüme,

**Hedef 1.1.** Sağlık alanında ihtiyaç duyulan farklı bölüm/ programların sayılarını arttırmak.

#### **Stratejiler**

- 1-Yüksekokulumuzda açılacak Bölüm/ programların belirlenmesi,
- 2-İhtiyaç duyulan, akademik kadroların belirlenmesi ve temini
- 3- Fiziksel Olanakların Yeterliliğinin Artırılması
- 4-Uygulama laborravarlarının çoğaltılması ve modernize edilmesi

## **İç ve dış paydaş katılımı**

2022 Meslek Yüksekokulumuz paydaş beklentileri dikkate alınmaktadır. Bu yönelimler doğrultusunda, yönetsel yetkinlikler, birimin amaç, misyon, vizyon ve hedefleri dikkate alınarak, birimin yeni ve değişen çevreye uyum sağlamasına yönelik çalışmalar planlanmaktadır.

## **Performans yönetimi**

Üniversitemizde, kurumsal izleme ve değerlendirme süreçlerini güçlendirmek üzere; stratejik yönetim, kalite güvencesi sistemi, performans esaslı bütçe, iç kontrol, risk yönetimi ve süreç yönetimi aşamalarında veri toplama ve analizi noktasında 2021 yılı içerisinde Bitlis Eren Üniversitesi Kalite Yönetim Sistemi (BEU-KYS) "www.kys.beu.edu.tr" programı yazılmıştır. Bu sistemle, iç kontrol sistemi ve performans göstergeleri alanında stratejik planlama özelinde işbirliği yapılan birimlerden ve kalite çalışmaları özelinde ise kalite elçilerinden alınan bilgilerle sisteme entegre edilecektir. Bu bağlamda, Meslek Yüksekokulumuz izleme ve değerlendirme zamanlarında sistem üzerinden veriler girilerek süreçler takip edilebilecektir.

## **Örnek Kanıtlar:**

*Bitlis Eren Üniversitesi Kalite Yönetim Sistemi (BEU-KYS).*

### **A.3. Yönetim Sistemleri**

Meslek Yüksekokulumuz yönetim ve idari birimlerin yapılanması, yönetsel organizasyon şeması ve görev tanımları, 2547 sayılı Yükseköğretim Kanunu kapsamında hazırlanmıştır.

#### **A.3.1. Bilgi yönetim sistemi**

- Birim her türlü faaliyeti ve süreçlerine ilişkin verileri toplamak, analiz etmek ve raporlamak üzere her yıl düzenli olarak üniversiteye akademik faaliyet raporu sunmaktadır. Bu raporlara birim web sayfasında yayınlanmaktadır.
- Kalite güvencesi bilgi sistemi anahtar performans göstergeleriyle üst yönetim tarafından izlenmektedir
- Bilgi Yönetim Sistemi kalite süreçleri ile ilişkili ve sistemde insan kaynakları, eğitim-öğretim ve araştırma faaliyetlerinin entegrasyonu üst yönetim tarafından sağlanmaktadır.
- Birimin iç ve dış değerlendirme süreci üst yönetim tarafından planlanmaktadır.

## **Örnek Kanıtlar:**

- *Bitlis Eren Üniversitesi Elektronik Belge Yönetim Sistemi (EBYS).*
- *Bitlis Eren Üniversitesi Uzaktan Eğitim Sistemi (UZEM).*
- *Bitlis Eren Üniversitesi Öğrenci Bilgi Sistemi (OBS).*
- *Bitlis Eren Üniversitesi Mezun Bilgi Sistemi.*

#### **A.3.2. İnsan kaynakları yönetimi**

Meslek Yüksekokulumuzda görev yapan akademik personel 2547 sayılı Yükseköğretim Kanunu ve 2914 sayılı Yükseköğretim Personel Kanunu, idari personel 657 sayılı Devlet Memurları Kanunu çerçevesinde istihdam edilmektedir. Her yıl tespit edilen personel ihtiyaçları Rektörlük Personel Daire Başkanlığına bildirilerek personel planlaması yapılmakta ve bu doğrultuda personel görevlendirme ve atamaları gerçekleştirilmektedir. Personel görevlendirmeleri birimlerimizin iş yükü göz önüne alınarak yapılmakta olup, yapılan görevlendirmeler doğrultusunda personellerimizin görev yetki ve sorumlulukları Bu belge, güvenli elektronik İmza ile imzalanmıştır.

belirlenmiştir.

### **A.3.3. Finansal yönetim**

Meslek Yüksekokulumuz Mali Kaynakları; Merkezi Yönetim Bütçe Kanunu'nun Resmi Gazete'de yayımlanmasına müteakip, birimlerin ihtiyaçları, öğrenci ve personel durumu, önceki yılın bütçesi ve harcamaları da dikkate alınarak Meslek Yüksekokulumuza tahsis edilen ödenekler dâhilinde belirlenmektedir. Ödenek yetersizliği gibi özel bir durumla karşılaşılması durumunda, Rektörlük Birimi aracılığı ile Hazine ve Maliye Bakanlığı'ndan ilave ek ödenek talep edilerek ek ödenek sağlanabilmekte ya da Üniversitemiz genel bütçesinden kaynak aktarılmak suretiyle karşılanmaktadır. Bu ödenekler sınırlı olup doğrudan temin yoluyla eğitim-öğretim ve idari hizmetler için kullanılmaktadır.

### **A.3.4. Süreç yönetimi**

Meslek Yüksekokulumuz süreç yönetiminin gerektirdiği iş ve işlemlerin (akademik ve idari teşkilat şeması, görev tanımları, hassas görevler, hizmet standartları tablosu ve iş akış şemaları) ilgili mevzuatlar çerçevesinde birim web sayfamızda yayımlanmıştır.

### **Örnek Kanıtlar:**

- [Meslek Yüksekokulumuz görev tanımları.](#)
- [Meslek Yüksekokulumuz hassas görevleri.](#)
- [Meslek Yüksekokulumuz hizmet standartları tablosu.](#)
- [Meslek Yüksekokulumuz iş akış şemaları.](#)
- <https://uzem.beu.edu.tr>

## **A.4. Paydaş Katılımı**

### **A.4.1. İç ve dış paydaşlar**

- Birimin iç paydaşları; Yüksekokul akademik personeli, idari personeli ve öğrencileridir.
- Birimin iç paydaşları ile etkileşim yüz yüze yapılmaktadır.
- Dış paydaşları; T.C. Sosyal Güvenlik Kurumu, Mesleki Sivil Toplum kuruluşları özel ve kamu hastaneleri, laboratuvarları ve görüntüleme merkezleri ile akreditasyon eğitim kurumlarıdır.
- Dış paydaşların görüşlerine kalite güvence sisteminde bütüncül bir yaklaşımla eğitim, araştırma süreçleri konusunda nasıl başvurulacağı planlanmaktadır.
- Yapılandırılmış bir mezun bulunmaktadır.
- Öğrenciler birimin karar alma süreçlerine katılmamakla birlikte, Yüksekokul Öğrenci Temsilcisinin Yönetim Kurulu toplantılarımıza katılımı planlanmaktadır.
- Yerel yönetimler talepler doğrultusunda katkı vermektedir.

### **A.4.2. Öğrenci geri bildirimleri**

Öğrenci geri bildirimleri, istek, öneri ve şikâyetleri e-mail yoluyla ve öğrencilerin otomasyon sistemlerinden alınmaktadır. Ayrıca sistemi üzerinden şikâyet, öneri ve istekler kurumun ilgili tüm birimlerine yönlendirilmektedir.

### **Örnek Kanıtlar:**

- [Kalite Koordinatörlüğü web sayfası Öğrenci Anketleri Sekmesi.](#)
- [Öğrenci Dekanlığı web sayfası Öğrenci Kulüpleri sekmesi Eren Kalite ve Kalifikasyon Kulübü.](#)

Bu belge, güvenli elektronik İmza ile imzalanmıştır.

## Mezun ilişkileri yönetimi

Üniversitemizin web sayfasında mezun izleme sistemi yer almakta olup öğrenciler oradan takip edebilmektedirler.

### Örnek Kanıtlar:

- [Sağlık Hizmetleri Meslek Yüksekokulu Mezun Takip](#)

#### A.4.3. Mezun ilişkileri yönetimi

Üniversitemizde Mezun Bilgi Sistemi kurulmuş olup mezun bilgi giriş ve yönetimi ilgili sistem üniversitemiz web sayfası üzerinden iç ve dış paydaşlarımızın kullanımına açılmıştır. Mezun öğrenciler Mezun Öğrenci Girişi sekmesi aracılığı ile sisteme bilgilerini girebilmekte ve güncelleyebilmektedirler. Bu sistem tüm alt yapısı ile çalışır vaziyette olup, mezunlarımızın demografik bilgilerine, iletişim bilgilerine, akademik bilgilerine ve çalışma hayatı bilgilerine ulaşım imkânı vermektedir. Ayrıca Üniversitemiz Mezun Bilgi Sistemi Europass ile entegreli olarak çalışmaktadır. Europass, nitelikli iş gücünün istihdamı ve eğitiminde doğru eşleşmeyi sağlamaktadır. Konuya ilişkin olarak öğrencilerimiz <http://www.europass.gov.tr/> adresinden ayrıntılı bilgiye ulaşılabilir.

### Örnek Kanıtlar:

- [Bitlis Eren Üniversitesi Mezun Bilgi Sistemi](#).

## A.5. Uluslararasılaşma

### A.5.1. Uluslararasılaşma süreçlerinin yönetimi

Yüksekokulumuzun uluslararasılaşma süreçlerine ilişkin yönetsel ve organizasyonel yapılanması bulunmamaktadır. Üniversitemiz Dış İlişkileri Ofisi ile gerekli iletişimi sağlamaktadır.

## **B. EĞİTİM VE ÖĞRETİM**

### **B.1. Programların Tasarımı, Değerlendirilmesi ve Güncellenmesi**

Yüksekokulumuzda tanımlı süreçler doğrultusunda; Kurumun genelinde, tasarımı ve onayı gerçekleşen programlar, programların amaç ve öğrenme çıktılarına uygun olarak yürütülmektedir.

#### **B.1.1. Programların tasarımı ve onayı**

MeslekYüksekokulumuzda programların genelinde ders bilgi paketleri, tanımlı süreçler doğrultusunda hazırlanmış ve yüksekokul web sayfasında ilan edilmiştir.

- Ağız ve Diş Sağlığı Programı ile Tıbbi Dokümantasyon ve Sekreterlik Programı açılmış 2022-2023 Eğitim ve öğretim dönemine yetiştirmek üzere öğrenci alınmasına yönelik çalışma başlatılmıştır
- Programlar yüz yüze, karma ve uzaktan eğitime uygun ve öğrenci gereksinimini karşılayacak şekilde gerekli esnekliğe sahiptir. Yapılan uzaktan eğitim çalışmaları uzaktan eğitim merkezi marifetiyle yürütülmekte ve konrtoller raporlanmaktadır.

### Örnek Kanıtlar:

- [Bitlis Eren Üniversitesi Uzaktan Eğitim Öğrenme Yönetim Sistemi \(UZEM\)](#).

#### **B.1.2. Programın ders dağılım dengesi**

Yeni açılan programlara ait ders planlarının belirlenmesi ya da ders planı değişiklikleri, gerekçeleri ve ders bilgi paketleri ile birlikte Yüksekokul kurul kararı, Eğitim Komisyonu ve senato sürecinden geçerek karara bağlanmaktadır.

Bu belge, güvenli elektronik İmza ile imzalanmıştır.

- Yüksekokulumuzda ders kazanımları programların genelinde program çıktılarıyla uyumlandırılmıştır ve ders bilgi paketleri ile yüksekokul web sayfasında paylaşılmaktadır.
- Programların genelinde ders bilgi paketleri, tanımlı süreçler doğrultusunda hazırlanmıştır. Ayrıca eğitim ve öğretim süreçlerinin esas ve takvimleri başta olmak üzere tüm bilgilere birim Üniversitemiz ve birim web sayfasından yayınlanmıştır.
- Yüksekokulumuz mesleki uygulamalara yönelik zorunlu staj programı uygulanmakta olup ders planında da AKTS olarak kredisi tanımlanmıştır. Ayrıca Yüksekokulumuz programlarında tüm derslerin AKTS değerleri Üniversitemiz bolugna bilgi sayfasında web sayfası üzerinden Bologna bilgi sisteminde paylaşılmaktadır.

### **Eğitim ve öğretim süreçlerinin yönetimi**

Meslek Yüksekokulumuzda eğitim ve öğretim süreçlerini bütüncül olarak yönetmek üzere; organizasyonel yapılanma mevcuttur. (Eğitim ve öğretim komisyonu, muafiyet ve intibak komisyonu, mezuniyet komisyonu vb.)

### **Programların izlenmesi ve güncellenmesi**

Yüksekokulumuzda her program ve her ders için program amaçlarının ve öğrenme çıktılarının izlenmesi planlandığı şekilde gerçekleşmektedir.

- Öğrencilerin Ders sayısı ve haftalık ders saati öğrencinin akademik olmayan etkinliklere de zaman ayırabileceği şekilde planlanmıştır.

### **B.1.3. Ders kazanımlarının program çıktılarıyla uyumu**

Yüksekokulumuzda ders kazanımları programların genelinde program çıktılarıyla uyumlandırılmıştır ve ders bilgi paketleri ile yüksekokul web sayfasında paylaşılmaktadır.

- Meslek Yüksekokulumuz Bologna Bilgi Sistemi kapsamında ve mevcut transkriptlerde, iş yükü esaslı kredi transfer sisteminin izlenebilmesi mümkündür.
- Yüzyüze ve Uzaktan eğitim sürecinde ödev ve sunumlarla öğrencilerin aktif katılımı sağlanmaktadır. Yüksekokulumuzda öğrencilere öğrenme kaynağı ve materyalleri video ders kaydı, PDF ve ders dokümanı kullanımı gibi birçok farklı şekilde sağlanmaktadır.
- Meslek Yüksekokulumuzda Programların eğitim amaçları ve kazanımları kamuoyuna açık bir şekilde birim Web sayfasından bilgi paketleri, Ders bilgi paketleri ile program bilgi paketlerinin ile duyurular kısmında paylaşılmaktadır.

### **B.1.4. Öğrenci iş yüküne dayalı ders tasarımı**

Öğrencilerin dersler ile ilgili tüm etkinlikleri (teori, uygulama, ödev, sınıf dışı ders çalışma, ara sınav, bitirme sınavları vb.) için harcadıkları zaman iş yükü hesabına dâhil edilmekte ve AKTS hesabı buna göre yapılmaktadır. Meslek Yüksekokulumuzda tüm bölüm/programlarda yer alan dersler için AKTS değerleri belirlenmiştir. Üniversitemizde ulusal ve uluslararası hareketlilik programlarından gelen ve giden öğrencilerin ders intibaklarında AKTS sistemi kullanılmaktadır. Önceki formal öğrenmeler ile ilgili süreçler Bitlis Eren Üniversitesi Yükseköğretim Kurumlarında Önlisans ve Lisans Düzeyindeki Programlar Arasında Geçiş, Çift Anadal, Yandal ile Kurumlararası Kredi Transferi Yapılması İlişkin

Uygulama esasları Yönergesi ve Bitlis Eren Üniversitesi Önlisans ve Lisans Eğitim-Öğretim Yönetmeliği'ne göre yapılmaktadır.

Öğrencilerin staj ve işyeri eğitimi gibi uygulamalarla ilgili bilgi aktarımları sorumlu öğretim elemanları tarafından öğrenci gruplarına temsilciler aracılığıyla veya online toplantılarla aktarılmaktadır.

### **Örnek Kanıtlar:**

- [Bitlis Eren Üniversitesi Sağlık Hizmetleri Meslek Yüksekokulu Staj Yönergesi](#)
- [Bitlis Eren Üniversitesi Bilgi Paketi/Ders Kataloğu Önlisans Programları](#)

#### **B.1.5. Programların izlenmesi ve güncellenmesi**

• Programlar ile ders içerikleri ile ilgili bilgilendirmeler yüksekokulumuz web sayfasında dönem başlamadan önce duyurulmaktadır. Yüksekokulumuzda her program ve her ders için program amaçlarının ve öğrenme çıktılarının izlenmesi planlandığı şekilde periyodik ve sistematik şekilde izlenmekte, tartışılmakta, değerlendirilmekte, karşılaştırılmakta ve kaliteli eğitim yönündeki gelişim sürdürülmektedir

- Program yeterlilikleri Bologna Bilgi Sistemi'nde tanımlanmıştır.
- Programlarımızın Gözden geçirme ve güncelleme çalışmaları periyodik olarak yapılmaktadır yapılan bu değişiklikler Üniversitemiz Eğitim Komisyonunda görüşülmektedir.

• Birimde programların tercih edilme oranları YÖKSİS veri tabanları üzerinden takip edilmektedir.

Gerekli görülmesi halinde iyileştirme çalışmaları yapılmaktadır.

- Meslek Yüksekokulumuzda Akredite olmak isteyen programlarla ilgili herhangi bir teşvik uygulamamız bulunmamaktadır.

#### **Uzaktan eğitim yoluyla yürütülen program ve derslerin izlenmesi ve güncellenmesine ilişkin tanımlı süreçler nelerdir?**

- Meslek Yüksekokulumuzda yüz yüze eğitim süreçlerinde olduğu gibi, ara ve genel sınavların sonuçlarından hareketle, eğitim amaçları ve hedeflenen öğrenme çıktılarına ne derece ulaşıldığı tespit edilmekte, çıktılara uygun olarak ders içerikleri uzaktan eğitimin (UZEM) gerekliliklerine uygun olarak Bologna üzerinden güncellenmektedir.

#### **B.1.6. Eğitim ve öğretim süreçlerinin yönetimi**

Kurum, eğitim ve öğretim süreçlerini bütüncül olarak yönetmek üzere; organizasyonel yapılanma (üniversite eğitim ve öğretim komisyonu, öğrenme ve öğretme merkezi, vb.), bilgi yönetim sistemi ve uzman insan kaynağına sahiptir. Eğitim ve öğretim süreçleri üst yönetimin koordinasyonunda yürütülmekte olup; bu süreçlere ilişkin görev ve sorumluluklar tanımlanmıştır. Eğitim ve öğretim programlarının tasarlanması, yürütülmesi, değerlendirilmesi ve güncellenmesi faaliyetlerine ilişkin kurum genelinde ilke, esaslar ile takvim belirliidir. Programlarda öğrenme kazanımı, öğretim programı (müfredat), eğitim hizmetinin verilme biçimi (örgün, uzaktan, karma, açıktan), öğretim yöntemi ve ölçme değerlendirme uyumu ve tüm bu süreçlerin koordinasyonu üst yönetim tarafından takip edilmektedir.

### **Örnek Kanıtlar**

- [Sağlık Hizmetleri MYO web sayfası görev tanımları.](#)
- [Meslek Yüksekokulumuz akademik-idari teşkilat yapısı.](#)

Bu belge, güvenli elektronik İmza ile imzalanmıştır.

- *Eğitim ve öğretim süreçlerinin yönetimine ilişkin organizasyonel yapılanma ve iş akış şemaları*
- *Bitlis Eren Üniversitesi Önlisans ve Lisans Eğitim Öğretim Yönetmeliği.*

## **B.2. Programların Yürütülmesi (Öğrenci Merkezli Öğrenme, Öğretme ve Değerlendirme)**

Birim, hedeflediği nitelikli mezun yeterliliklerine ulaşmak amacıyla öğrenci merkezli ve yetkinlik temelli öğretim, ölçme ve değerlendirme yöntemlerini uygulamalıdır. Birim, öğrenci kabulleri, diploma, derece ve diğer yeterliliklerin tanınması ve sertifikalandırılmasına yönelik açık kriterler belirlemeli; önceden tanımlanmış ve ilan edilmiş kuralları tutarlı şekilde uygulamalıdır.

### **B.2.1. Öğretim yöntem ve teknikleri**

Meslek Yüksekokulumuz öğrencilerin öğrenim süresince programların amaç ve öğrenme çıktılarını ulaşmasını sağlamak için aktif öğrenme strateji ve yöntemlerini içeren uygulamalar yürütmektedir.

Öğretim programlarımız da yürütülen derslerin yapısına göre (teorik-uygulama) aktif öğretim yöntem ve teknikleri kullanılmaktadır. Teorik derslerde anlatım, tartışma, örnek vaka inceleme gibi yöntemler ağırlıklı olarak kullanılırken, bireysel ya da grup uygulamaları yapılmaktadır. Beyin fırtınası, gösteri, drama, pratik uygulamalar, eğitsel oyunlar, ders içeriklerine ve hedeflerine göre yapılmaktadır. Ders bilgi paketlerinde her derse yönelik öğretim yöntem ve teknikleri yer almaktadır. Uygulamalı dersler kapsamında laboratuarlarda gösterip yaptırma yöntemi ile beceri kazanımı sağlanmaktadır. Ayrıca sınıf dışı etkinlikler kapsamında teknik geziler ve ödevler ile öğrenimler pekiştirilmektedir.

Ders yürütücü olacak öğretim elemanlarının (okul içi ya da okul dışı) alanında yetkin kişiler olmasına öncelik verilmektedir. Birimimizde öğrenci merkezli eğitim modeli ve/veya aktif öğrenme konusunda ihtiyaç halinde öğretim elemanları bu alanlar açısından desteklenmekte ve bireysel olarak bu konularda gelişim sağlanmaktadır.

### **Örnek Kanıtlar:**

- *Müdürlüğümüz bünyemizde örnek olarak Çocuk Gelişimi (N.Ö) Programı ders bilgi paketi.*

### **B.2.2. Ölçme ve değerlendirme**

Bitlis Eren Üniversitesi Önlisans ve Lisans Eğitim Öğretim Yönetmeliği'nde sınavların düzenlenmesi, uygulanması ve değerlendirmesine ilişkin hususlar yer almaktadır. Sınavlar yazılı, sözlü ve/veya uygulamalı olarak yapılabilmektedir. Meslek Yüksekokulumuzda her dönem, öğrencilere en az bir ara sınav ve bir de dönem sonu sınavı yapılmaktadır. Ara sınavların dışında, küçük sınavlar yapılabilmektedir. Meslek Yüksekokulumuz öğretim elemanları sınavlarını yönetmelik çerçevesinde yürütmektedir.

Derslere ait başarı değerlendirmesinde dikkate alınacak olan kriterler (Ara sınav, ödev, final sınavı vb. gibi) ve bunlara ait oranlar, öğrenci bilgi sisteminde ve web sitesinde yayınlanan müfredat programlarında ve ders izlencelerinde belirtilmektedir. Aynı değerlendirmeler uzaktan eğitim döneminde de aynı şekilde devam etmiştir. Uzaktan Eğitim Sistemimiz olan "ALSM Sistemine" yüklenen ödev, proje, etkinlik veya sınavlar ile öğrencilerin başarı değerlendirmesi yapılmıştır. Uygulama derslerinin ölçme değerlendirmesi de verilen ödev veya etkinliklerle sağlanmıştır.

Bir öğrencinin meslek yüksekokulu diploması almaya hak kazanabilmesi için, önlisans programlarında 120 AKTS kredisinin başarı ile tamamlanması gerekir. İlgili Yönetmeliğe göre önlisans öğrencileri öğrencinin teorik dersler ile teorik ve uygulamanın birlikte yapıldığı derslerin en az %70'ine,

uygulamalı derslerin ise en az %80'ine devam etmiş olmaları gerekir.

Öğrencinin raporlu olduğu süre devamsızlık süresinden sayılır. Öğrencilerin; bilimsel, sosyal, kültürel ve sportif etkinlikler ve karşılaşmalar sebebiyle rektörlük tarafından izinli oldukları süreler bölüm başkanlığının önerisi ve ilgili yönetim kurulunun kararı ile devamsızlıktan sayılmaz. Sağlık, doğal afet ve ilgili yönetim kurulunca kabul edilen diğer mazeretleri nedeniyle bir dersin ara sınavına giremeyen öğrenciler; mazeretlerinin kabul edilebilmesi için mazeretlerini sınav tarihini takip eden beş iş günü içerisinde ilgili birime yazılı olarak bildirmeleri gerekir. Rapor veya diğer mazeret belgeleri yapılacak olan ilk yönetim kurulunda karara bağlanır.

Sağlık Hizmetleri Meslek Yüksekokulunda ön lisans düzeyinde öğrenim gören öğrencilerin meslek derslerinde almış oldukları teorik bilgileri uygulama alanlarında yürütebilmeleri için öğretim elemanları ve öğrencilerin uyması gereken usul ve esasları Mesleki Uygulama Yönergemizde belirledik.

Uygulamalı dersler, akademik takvimde belirtilen süre ve saatlerde yapılır. Sağlık Hizmetleri Meslek Yüksekokulu öğrencileri ön lisans diploması almaya hak kazanmaları için akademik takvimde belirtilen toplam uygulama süresinin % 80'ine devam etmek zorundadır. Uygulamadan devamsızlığı nedeniyle başarısız sayılan öğrenci o dersin yarıyıl sonu sınavına giremez. Sonraki yıllarda dersi teorik ve uygulama olarak tekrar eder. Resmi tatil veya bayram günleri uygulama süresinden sayılmaz.

Meslek Yüksekokulumuzda öğrencilerin ders uygulamaları ve stajları kapsamında bulunacakları kurum dışı deneyim olanakları edinmeleri planlanan kurumlar Bölüm Kurulu kararları ile belirlenmekte ve kurum yöneticileri ile bölüm başkanları veya öğretim elemanları düzeyinde görüşmeler yapılmaktadır. Bu görüşmeler sonucunda eğitim-öğretim dönemi içinde beklentiler, karşılıklı olarak görüşülmektedir.

### **Örnek Kanıtlar:**

- *Bitlis Eren Üniversitesi Önlisans ve Lisans Eğitim-Öğretim Yönetmeliği.*
- *Sağlık Hizmetleri Meslek Yüksekokulu Mesleki Uygulama Yönergesi.*
- *Uzaktan Önlisans ve Lisans Eğitim-Öğretim Yönetmeliği.*
- *Bitlis Eren Üniversitesi Staj Yönergesi.*

### **B.2.3. Öğrenci kabulü ve önceki öğrenmenin tanınması ve kredilendirilmesi**

Meslek Yüksekokulumuz, öğrencilerinin öğrenim süresince programların amaç ve öğrenme çıktılarını ulaşmasını sağlamak için aktif öğrenme strateji ve yöntemlerini içeren uygulamalar yürütmektedir. Öğrenci alımıyla ilgili tüm kriterler yönetmelik ve yönergelerle açık ve şeffaf olarak belirlenmiş olup söz konusu yönetmelik ve yönergeler üniversitemizin web sitesinde ilan edilmek suretiyle kamuoyu ile paylaşılmaktadır. Ayrıca 2021 YKS kontenjan doluluk oranlarımız %100'e yakındır. 2020 yılı ile kıyaslandığında çoğu programlarda taban giriş puanlarının belirgin oranda yükseldiğini görmekteyiz.

Yatay geçişler, YÖK ve Üniversitemiz tarafından belirlenen usul ve esaslara göre yapılmaktadır. Yine uluslararası öğrenciler için gerekli olan iş ve eylemler "Bitlis Eren Üniversitesi Ön Lisans ve Lisans Programlarına Uluslararası Öğrenci Kabul Yönergesi" ne uygun olarak yerine getirilmektedir. Genel Akademik Değişim Protokolü olan programlara öğrencilerin kabulü, Bitlis Eren Üniversitesi ile iş birliği yapan diğer üniversiteler arasında imzalanan ikili anlaşmalar (ERASMUS, FARABİ, MEVLANA vb.) çerçevesinde Üniversitemiz Dış İlişkiler Koordinatörlüğü tarafından kontrol edilerek yapılmaktadır. Bitlis

Eren Üniversitesi bünyesinde yer alan birimlere "Yükseköğretim Kurumlarında Ön Lisans ve Lisans

Bu belge, güvenli elektronik İmza ile imzalanmıştır.

Düzeyindeki Programlar Arasında Geçiş, Çift Anadal, Yandal ile Kurumlararası Kredi Transferi Yapılması Esaslarına İlişkin Yönetmeliğin Ek Madde-1" kapsamında yatay geçiş ile meslek yüksekokulumuza kayıtlar yapılmaktadır.

#### **Örnek Kanıtlar:**

- *Bitlis Eren Üniversitesi Ön Lisans ve Lisans Programlarına Uluslararası Öğrenci Kabul Yönergesi.*
- *Yükseköğretim Kurumlarında Ön Lisans ve Lisans Düzeyindeki Programlar Arasında Geçiş, Çift Anadal, Yandal ile Kurumlararası Kredi Transferi Yapılması Esaslarına İlişkin Yönetmeliği.*

#### **B.2.4. Yeterliliklerin sertifikalandırılması ve diploma**

Meslek Yüksekokulumuz öğrencilerinin mezuniyetleri Bitlis Eren Üniversitesi Önlisans ve Lisans Eğitim-Öğretim Yönetmeliği'ne göre uygunluk durumları kontrol edilerek yapılmaktadır. Son bir yıl içerisinde herhangi bir değişiklik yapılmamıştır. Programlarımızın öğrenim süresi iki yıl, azami süreleri ise dört yıldır. 2021 yılında yüksekokulumuz bünyesindeki programlardan toplamda 535 öğrenci mezun olmuştur. Üniversitemiz Strateji Geliştirme Daire Başkanlığı web sayfasında 2021 yılı faaliyet raporundan Meslek Yüksekokulu Müdürlüğümüz ile ilgili tüm bilgilere ulaşılabilmektedir.

#### **Örnek Kanıtlar:**

- *Üniversitemiz Strateji Geliştirme Daire Başkanlığı web sayfası 2021 Yılı Faaliyet Raporu*

#### **B.3. Öğrenme Kaynakları ve Akademik Destek Hizmetleri**

##### **B.3.1. Öğrenme ortamı ve kaynakları**

Meslek Yüksekokulumuzda mesleki uygulamalı derslerimiz için laboratuvarımız bulunmaktadır. Öğrencilerimiz Merkez kampüs içerisindeki Merkezi Kütüphaneden faydalanabilmektedir. Merkez Kampüsü içerisinde öğrenci ve personel yemekhanesi bulunmaktadır. Ayrıca Üniversitemizde konferans, seminer, panel, konser ve çeşitli toplantılar yapmaya uygun ses düzeni ve projeksiyon cihazı bulunan konferans salonuna sahiptir. E-öğrenme kapsamında üniversitemizin tüm birimlerinde yürütülen uzaktan eğitim merkezi ile gerçekleştirilen uzaktan eğitim dersleri olan 5i dersleri kapsamında Atatürk İlke ve İnkılap Tarihi dersi ile Türk Dili dersi uzaktan eğitim yöntemiyle yürütülmektedir. 2020-2021 yılı bahar döneminde tüm dersler uzaktan eğitim aracılığı ile yürütülmüştür. 2021- 2022 Güz döneminde ise bir sınıfa ait derslerin en fazla %40 'lık kısmının uzaktan eğitim aracılığı ile olabileceği ilgili senato kararında bildirilmiştir. Yüz yüze olan derslerin uzaktan eğitim platformunda açık olmakta ve bu platformu kullanarak UZEM derslerinin yanı sıra yüz yüze yapılan derslere ilişkin kaynak, ödev gibi materyallerin bu platform aracılığı ile öğrencilere ulaştırılması mümkün hale getirilmiştir.

#### **Örnek Kanıtlar:**

- *Bitlis Eren Üniversitesi Uzaktan Ön Lisans ve Lisans Eğitim Yönergesi.*
- *Bitlis Eren Üniversitesi 2020-2021 Eğitim-Öğretim Yılı Bahar Yarıyılı Sınav Uygulama Usul ve Esasları.*
- *Bitlis Eren Üniversitesi 2020-2021 Eğitim-Öğretim Yılı Bahar Yarıyılı Pandemi Dönemi Uzaktan Öğretim Usul ve Esasları.*

##### **B.3.2. Akademik destek hizmetler**

Bölüm başkanlığınca kaydını yaptıran her öğrenci için ilgili bölümün öğretim elemanları arasından bir akademik danışman atanmaktadır ve dönem başında danışman listeleri okulumuzun web sitesindeki

Bu belge, güvenli elektronik İmza ile imzalanmıştır.

duyurularda yayınlanmaktadır. Akademik danışmanlar, “Bitlis Eren Üniversitesi Lisans ve Önlisans Danışmanlık Yönergesi” kapsamında danışmanlık hizmetlerini ilgili mevzuat hükümlerine göre yürütmektedir. Danışmanlar, eğitim-öğretim hayatı boyunca öğrencinin başarı durumunu ve gelişimini izlemekte, öğretim programları çerçevesinde öğrencinin alması gereken zorunlu ve seçmeli derslerle ilgili olarak öğrenciye önerilerde bulunmakta, öğrenciyi yönlendirmekte, mezuniyet için gerekli olan zorunlu ve seçmeli dersleri eksiksiz olarak ilgili yönetmelik çerçevesinde almasını sağlamakta, bölümler tarafından müfredatlar da yapılan değişiklikler nedeni ile uygulanan intibaklarda öğrencileri yönlendirmekte, daha iyi çalışmasına ve yetişmesine yönelik olarak öğrencilerin karşılaştığı problemlerin çözümünü sağlamakta ve gerektiğinde ilgili mercilere iletilmesine yardımcı olmaktadır. Öğrenciler danışmanlarına mail aracılığıyla ve öğrenci bilgi sistemi veya uzaktan eğitim ders sisteminden mesaj ile ulaşabilmektedir.

Bölüm/programlar düzeyinde oryantasyon toplantıları düzenlenerek, öğrencilerin kuruma ve programa uyum sağlamaları ile ilgili bilgi alışverişinde bulunmaktadır. Kariyer hizmetleri için oluşturulmuş Üniversitemiz Kariyer Uygulama ve Araştırma Merkezi bulunmaktadır. Kariyer gelişimine yönelik paydaşlarımızın katılımıyla etkinlikler düzenlenmektedir. Öğrencilerimiz ve öğretim elemanlarımız her yıl düzenlenen etkinliklere katılmakta ve görev almaktadırlar. Öğrencilerimize rehberlik yapma görevini akademik danışmanlar üstlenmektedir.

#### **Örnek Kanıtlar:**

- [Bitlis Eren Üniversitesi Lisans ve Önlisans Danışmanlık Yönergesi.](#)
- [Üniversitemiz Kariyer Uygulama ve Araştırma Merkezi web sayfası.](#)

#### **B.3.3. Tesis ve altyapılar**

Üniversitemiz yemekhanesinde Sağlık, Kültür ve Spor Dairesi Başkanlığı tarafından hazırlanan yemek listeleri öğrencilerin beslenme ve enerji gereksinimleri göz önünde tutulmak suretiyle “Bitlis Eren Üniversitesi Sınırları İçinde Hizmet Veren Yemekhane, Kantin, Kafeterya, Lokanta, Çay Ocağı vb. Yiyecek Üretim ve Satış Yerlerine İlişkin Hijyen Yönergesi” kapsamında hazırlanmaktadır. Yemekler tabldot menü olarak çıkarılmakta, her ay üniversitemiz yemek menüsü web sayfasında duyurulmaktadır. Ayrıca yüksekokulumuz kantininden ve kampüs alanındaki özel işletmelerden de yemek ihtiyacı karşılanabilmektedir. Kredi Yurtlar Kurumu bünyesinde kurulan Öğrenci Yurtlarını çoğu Yüksekokulumuza yürüme mesafesindedir. Kampüse yürüme mesafesinde özel öğrenci yurdu yer almaktadır. Öğrenci kulüpleri üniversitemizin misyonu doğrultusunda akademik çalışmaların yanı sıra öğrencilerin bedensel, zihinsel, kültürel, sanatsal gelişimlerini sağlamak ve bu alanlardaki yeteneklerini ve niteliklerini arttırmak amacıyla faaliyet göstermekte ve çalışmalarını bu çerçevede sürdürmektedirler.

#### **Örnek Kanıtlar:**

- [Bitlis Eren Üniversitesi Sınırları İçinde Hizmet Veren Yemekhane, Kantin, Kafeterya, Lokanta, Çay Ocağı vb. Yiyecek Üretim ve Satış Yerlerine İlişkin Hijyen Yönergesi.](#)

#### **B.3.4. Dezavantajlı gruplar**

Engelsiz Bitlis Eren Üniversitesi koordinasyonunda Meslek Yüksekokulumuz bünyesinde “engelsiz üniversite” koşulları henüz tam oluşmamıştır. Ancak meslek yüksekokulumuz öğrencileri Üniversitemiz genelinde tesis edilen engelli öğrencilere eğitim-öğretim hizmetlerinde, sosyal

yaşamlarında ve yerleşke içerisinde destek vermek, diğer öğrencilerle aynı koşullarda akademik ve sosyal etkinliklere katılabilmelerini sağlamak amacıyla “Engelsiz Bitlis Eren Üniversitesi” aracılığı ile Bitlis Eren Üniversitesi Engelli Öğrenci Birimi Yönergesi gereğince bu tür faaliyetlere katılım gösterme fırsatına sahiptirler.

#### **Örnek Kanıtlar:**

- [Engelsiz Bitlis Eren Üniversitesi web sitesi.](#)
- [Bitlis Eren Üniversitesi Engelli Öğrenci Birimi Yönergesi.](#)

#### **B.3.5. Sosyal, kültürel, sportif faaliyetler**

Üniversitemiz Öğrenci Dekanlığının kurulmasının ardından faaliyetlerin arttığı gözlemlenmekle beraber meslek yüksekokulumuzda öğrenim gören öğrencilerimiz, sosyal ve kültürel faaliyetler çerçevesinde üniversitemiz bünyesinde faaliyet gösteren çeşitli tür ve derecede kulüplere ve topluluklara da üye olabilmektedir. Bu faaliyetlerle ilgili iş ve işlemleri Üniversitemiz Öğrenci Dekanlığı aracılığı ile yürütülmektedirler.

#### **Örnek Kanıtlar:**

- [Bitlis Eren Üniversitesi Öğrenci Dekanlığı web sayfası.](#)
- [Bitlis Eren Üniversitesi Öğrenci Dekanlığı Teşkilat, Görev ve Çalışma Usulleri Yönergesi.](#)
- [Bitlis Eren Üniversitesi Spor Faaliyetlerinin Düzenlenmesi ve Yürütülmesi Hakkında Yönerge.](#)

#### **B.4. Öğretim Kadrosu**

##### **B.4.1. Atama, yükseltme ve görevlendirme kriterleri**

Genelde üniversitemizde özelde ise meslek yüksekokulumuzda atama, yükseltme ve görevlendirme iş ve işlemleri 2547 sayılı Yükseköğretim Kanunu ve Bitlis Eren Öğretim Üyeliğine Yükseltme ve Atama Yönergesi gibi yasal mevzuat hükümleri gereğince güvence altına alınmaktadır. Bütün bu iş ve işlemler, Meslek Yüksekokulumuzun ilgili kurulları, ile üniversitemizin ilgili birimi (Personel Daire Başkanlığı) tarafından izlenmekte, gerekli önlemler alınmakta ve iyileştirmeler yasal mevzuatlar çerçevesinde yapılmaktadır.

Kuruma dışarıdan ders vermek üzere öğretim elemanı seçimi ve davet edilme usulleri 2547 Sayılı Yükseköğretim Kanunu'nun ilgili maddeleri ile Yükseköğretim Kurulunun Yürütme Kurulu kararları doğrultusunda yürütülmektedir. Eğitim-öğretim sürecini etkin bir şekilde yürütebilmek üzere Meslek Yüksekokulumuzun akademik kadrosu yeterli olmamakla birlikte kadro genişletme çalışmaları devam etmektedir.

#### **Örnek Kanıtlar:**

- [Bitlis Eren Öğretim Üyeliğine Yükseltme ve Atama Yönergesi.](#)

##### **B.4.2. Öğretim yetkinlikleri ve gelişimi**

Üniversitemiz tarafından farklı alanlarda yürütülen Eğiticilerin Eğitimi Programı'na göreve yeni başlayan ya da katılmak isteyen öğretim elemanlarımız desteklenerek, güncel eğitim öğretim yaklaşımlarından faydalanmaktadırlar.

Ayrıca öğretim elemanlarımız, Yurt içi ve yurt dışında görevlendirmelerini düzenleyen 2547 sayılı kanunun 39. maddesi gereğince başvuru yaptıkları takdirde yüksekokulumuzun/üniversitemizin Yönetim Kurulu kararı ile yurt içi ve yurt dışı etkinliklere katılma konusunda desteklenmektedirler. Yüksekokul

Bu belge, güvenli elektronik İmza ile imzalanmıştır.

öğretim elemanlarımız il sağlık Müdürlüğü tarafından yapılan eğitim toplantılarına katılarak uygulamalı derslere ait eğitimler de almaktadır. Ek görevli öğretim elemanı daveti eğitim verilecek dersin içeriği ile davet edilecek öğretim elemanının uzmanlık alanı arasında uyumu gözetecek şekilde yapılır. Ek görevli öğretim elemanları tarafından verilen derslerle ilgili bilgilendirme ve takipler bölüm başkanları tarafından yapılmaktadır.

#### ***B.4.3. Eğitim faaliyetlerine yönelik teşvik ve ödüllendirme***

Öğretim elemanlarının bilimsel etkinlikleri, Üniversitemizde teşvik ve ödüllendirme iş ve işlemlerinin “Bitlis Eren Üniversitesi Teşvik Yönergesi” ile “Bitlis Eren Üniversitesi Bilimsel Araştırma Projeleri Uygulama Yönergesi”, hükümleri gereğince yerine getirilmektedir. Meslek Yüksekokulumuz bünyesinde ise öğretim elemanlarımız ve dış paydaşlarımız eğitim-öğretim süreci içerisinde öğrencileriyle birlikte gerçekleştirdikleri, toplumla bütünleşmeye katkı sağlayan çabaları, Meslek Yüksekokulumuzun takdir-tanım ve ödüllendirmeye yönelik sistemi içerisinde değerlendirilmekte ve ödüllendirilmektedir.

#### **Örnek Kanıtlar:**

- *Bitlis Eren Üniversitesi Teşvik Yönergesi.*
- *Bitlis Eren Üniversitesi Bilimsel Araştırma Projeleri Uygulama Yönergesi.*

### **C. ARASTIRMA VE GELİSTİRME**

#### **C.1. Araştırma Süreçlerinin Yönetimi ve Araştırma Kaynakları**

##### ***C.1.1. Araştırma süreçlerinin yönetimi***

Bitlis Eren Üniversitesi'nin Araştırma ve Geliştirme Politikası, Kalite Koordinatörlüğü'nün web sitesi üzerinden kamuoyu ile (iç ve dış paydaşlar) paylaşılmıştır.

Meslek Yüksekokulumuz, kurum vizyon ve misyonu kapsamında, akademik stratejik plana uygun, kalkınma hedefleri ile paralel ve hem mesleki yeterliliği üst düzeyde hem de toplumsal faydayı ön planda tutacak şekilde yönetilmektedir. Birimin araştırma ve geliştirme faaliyetlerini üst düzeyde tutmayı hedefleyen uygun faaliyetlerin gerçekleştirilebilmesi için elverişli fiziki donanımına sayısını artırma çalışmaları devam etmektedir.

Kurumumuzda eğitim-öğretim döneminin aksamamasına yönelik görev dağılımı, hassas görev tespit formu ve prosedürleri, akademik dönem içindeki önemli tarihler düzenli olarak meslek yüksekokulumuz web sitesinde yayınlanmaktadır.

#### **Örnek Kanıtlar:**

- *Bitlis Eren Üniversitesi Araştırma ve Geliştirme Politikası.*
- *Sağlık Hizmetleri Meslek Yüksekokulumuz web sayfası Hassas Görevlerimiz.*

##### ***C.1.2. İç ve dış kaynaklar***

Meslek Yüksekokulumuz, araştırma ve geliştirme faaliyetleri için uygun fiziki altyapı ve mali kaynaklara sahip olma ve bunların verimli bir şekilde kullanımına yönelik faaliyetler planlanmaktadır. Fakat kurumun araştırma politikaları, iç ve dış paydaşlarla iş birliğini, kurum dışı fonlardan faydalanımına yönelik bir plan henüz mevcut değildir. Sahip olunan ödenek Eğitim-Öğretim ve idari hizmetler için kullanılmaktadır.

Birimimiz üniversite içi kaynaklarından olan Bilimsel Araştırma Projeleri (BAP) araştırma hedefleri

Bu belge, güvenli elektronik İmza ile imzalanmıştır.

doğrultusunda faydalanmaktadır. Araştırma faaliyetlerinin sonuç değerlendirme raporları, projenin bitimiyle birlikte ilgili araştırmacı tarafından sunulacaktır.

### ***C.1.3. Doktora programları ve doktora sonrası imkanlar***

Meslek Yüksekokulumuz ön lisans eğitim veren bir kurum olduğu için araştırma politikası, hedefleri, stratejisi ile uyumlu doktora programları mevcut değildir.

## **C.2. Araştırma Yetkinliği, İş birlikleri ve Destekler**

### ***C.2.1. Araştırma yetkinlikleri ve gelişimi***

Meslek Yüksekokulumuz öğretim elemanlarımızın araştırma yetkinliğinin sürdürülmesi ve iyileştirmesi için olanaklar sunmaktadır. Kurumumuzda, öğretim elemanlarının araştırma yetkinliğinin devam ettirilmesi ve geliştirilmesine yönelik planlar ve tanımlı süreçler (destekleyici eğitimler, seminer, toplantı vb.) bulunmamaktadır.

### ***C.2.2. Ulusal ve uluslararası ortak programlar ve ortak araştırma birimleri***

Meslek Yüksekokulumuzda uluslararası düzeyde yetkinliğin artırılmasına yönelik kurumlar arası ortak programlar ve ortak araştırma birimleri ile araştırma ağlarına katılım ve işbirlikleri kurma gibi çoklu araştırma faaliyetlerine ilişkin çalışmalarımız başlatılacaktır.

## **C.3. Araştırma Performansı**

### ***C.3.1. Araştırma performansının izlenmesi ve değerlendirilmesi***

Meslek Yüksekokulumuz, araştırma ve geliştirme faaliyetlerini verilere dayalı ve periyodik olarak ölçmek amacıyla, değerlendirme ve sonuçları gözden geçirmekte ve elde edilen bulgular, birimin araştırma ve geliştirme performansının periyodik olarak gözden geçirilmesi ve sürekli iyileştirilmesi için kullanılmaktadır. Kurumumuzda öğretim elemanlarının araştırma performansının izlenmesine ve değerlendirmesine yönelik faaliyetler yıllık faaliyet raporumuzda yer almaktadır.

### ***C.3.2. Öğretim elemanı/araştırmacı performansının değerlendirilmesi***

Kurumda araştırma performansının izlenmesine ve değerlendirmesine yönelik olarak yapılan değerlendirmelerin sonuçları takip edilmektedir. Kurumumuzda görev yapan öğretim elemanlarının gerçekleştirmiş oldukları araştırma faaliyetleri birim adresli yayın olarak yer almaktadır. 2021 yılına ait performans izlencesi birim faaliyet raporu içerisinde Üniversitemiz Strateji Geliştirme Daire Başkanlığına bildirilmiştir.

## **D. TOPLUMSAL KATKI**

### **D.1. Toplumsal Katkı Süreçlerinin Yönetimi ve Toplumsal Katkı Kaynakları**

#### ***D.1.1. Toplumsal katkı süreçlerinin yönetimi***

Bitlis Eren Üniversitesi'nin Toplumsal Katkı Politikası, Kalite Koordinatörlüğü'nün web sitesi üzerinden kamuoyu ile (iç ve dış paydaşlar) paylaşılmıştır. Meslek Yüksekokulumuzda bu politikayı "Toplumsal Katkı Politikası" olarak benimsemektedir.

Meslek Yüksekokulumuzda gerçekleştirilen faaliyetlerin katkı süreçleri Okul müdürümüz ve müdür yardımcılarımız koordinesinde ilgili öğretim elemanlarınca yürütülmektedir. Meslek Yüksekokulumuz öğrencilerimizi, aldıkları eğitime uygun sektörlerde etkin ve yetkin konumdaki işletmelerde gerek staj yapmaları gerekse mezun olduklarında istihdam edilebilmeleri amacıyla düzenli olarak gerçekleştirilen "Kariyer Günleri" etkinlikleri ile organize etmektedir.

Bu belge, güvenli elektronik İmza ile imzalanmıştır.

### **Örnek Kanıtlar:**

- *Kalite Koordinatörlüğü web sayfası Toplumsal Katkı Politikası.*

#### **D.1.2. Kaynaklar**

Meslek Yüksekokulumuzda toplumsal katkı faaliyetleri için ayırmış olduğu bir ödenek/bütçe bulunmamaktadır. Toplumsal katkı sağlayacak nitelikteki tez projeleri için Bitlis Eren Üniversitesi Bilimsel Araştırma Projeleri Koordinatörlüğüne (BEBAP) başvurulmakta, BEBAP komisyonunca uygun görülen projeler bu birim tarafından desteklenmektedir.

### **Örnek Kanıtlar:**

- *Bitlis Eren Üniversitesi Bitlis Eren Üniversitesi Bilimsel Araştırma Projeleri Koordinatörlüğü web sayfası.*
- *Bitlis Eren Üniversitesi BEBAP Komisyon üyeleri.*

#### **D.2. Toplumsal Katkı Performansı**

##### **D.2.1. Toplumsal katkı performansının izlenmesi ve değerlendirilmesi**

Meslek Yüksekokulumuzun stratejik amaçlar (toplumsal katkı politikası, hedefleri, stratejisi) doğrultusunda tüm birimlerin toplumsal katkı performansının izlenmesi ve değerlendirilmesine ilişkin sürdürülebilir ve olgunlaşmış uygulamalar kurumun tamamında benimsenmiş ve güvence altına alınmıştır. Çevre il ve ilçelerde düzenlenen Uluslararası ya da Yerel Fuar, Festival gibi etkinliklere katılım gerçekleştirilmektedir. Cumhurbaşkanlığı İnsan Kaynakları Ofisi koordinasyonunda ve Erzurum Atatürk Üniversitesinin ev sahipliğinde Erzurum'da düzenlenen Doğu Anadolu Kariyer Fuarında (DAKAF-22) Meslek Yüksekokulu öğrencilerimizin katılım sağlamıştır.

### **Örnek Kanıtlar:**

- *Bitlis Eren Üniversitesi Kariyer Uygulama ve Araştırma Merkezi (DAKAF-22) Duyurusu.*

## **SONUC VE DEĞERLENDİRME**

### **ZAYIFLIKLAR**

- Meslekyüksek Okulumuzun şehir içi ulaşım hatlarına uzaklığı sebebiyle oluşan ulaşım sorunu
- Mevcutda bulunan yurtların yetersizliği ve kampüs içerisinde yapımı devam eden Yurtkur binasının faaliyete geçirememesi
- Meslekyüksek Okulumuz mevcut binanın fiziksel yetersizliği
- Akademik ve İdari personel yetersizliği
- Şehrin sosyal imkânların yetersizliği
- Laboratuvarlardaki malzeme ve ekipmanların yetersizliği; Zayıf yönlerin güçlendirilmesi için malzeme ve ekipmanların tedariği sağlanmaya çalışılmaktadır.

### **GÜÇLÜ YÖNLERİ;**

- Öğrenci odaklı yönetim anlayışına sahip olunması
- Şeffaflık, paylaşımcılık ve ölçülebilirlik istenilen düzeyde olması
- Birim misyon ve vizyonun belirlenmiş olması ve bunları destekleyen temel hedeflerin bulunması kalite hedeflerine ulaşmasının amaçlanması
- Eğitim-Öğretim faaliyetleri büyük bir titizlikle geçerli yönetmelik ve mevzuatlar çerçevesinde yerine getirilmesi ve öğrencilerimizin gelişimi için teknik gezi gibi faaliyetler yürütülmesi.
- Birimin nitelik ve nicelik olarak farklı programların mevcut olması ve iş imkânlarına bağlı olarak tercih edilebilirliğinin fazla olması
- Birimin öğretim elemanı başına düşen öğrenci sayısının yüksek oluşuna bağlı program yeterliliklerinin garantiye alınmasındaki yetersizlikler gelişmeye açık yönüdür.
- Öğrencilerin sınıf dışı aktivitelere istenilen imkânlara sahip olması
- Staj ve uygulama alanlarında resmi kurumlarla sahip olan ilişkelere bağlı olarak güçlü destek alınması

### **ÖNERİ VE TEDBİRLER;**

- Meslek yüksekokulumuzun kapasite olarak fiziki anlamda yeterli hale getirilmesi.
- Kış koşulları dikkate alınarak gerekli iyileşme ve düzenlemelerin yapılması.
- Ulaşım ve çevre düzenleme çalışmalarının iyileştirilmesinin hızlandırılması.